

**T.C.**  
**YENİŐEHİR KAYMAKAMLIĐI**

**ŐEHİT KÜBRA DOĐANAY**  
**KIZ ANADOLU İMAM-HATİP LİSESİ**



**2024-2028**  
**Stratejik Planı**

Mersin-2024



## İSTİKLAL MARŞI

*Korkma! Sönmez bu şafaklarda yüzen al sancak,  
Sönmeden yurdumun üstünde tüten en son ocak.  
O benim milletimin yıldızıdır, parlayacak;  
O benimdir, o benim milletimindir ancak.*

*Çatma, kurban olayım, çehreni ey nazlı hilal!  
Kahraman ırkıma bir gül; ne bu şiddet, bu celal?  
Sana olmaz dökülen kanlarımız sonra helal...  
Hakkıdır, Hakk'a tapan milletimin istiklal.*

*Ben ezelden beridir hür yaşadım, hür yaşarım,  
Hangi çılgın bana zincir vuracakmış? Şaşarım.  
Kükremiş sel gibiyim, bendimi çiğner, aşarım,  
Yırtarım dağları, enginlere sığmam, taşarım.*

*Garbin afakını sarmışsa çelik zırhlı duvar,  
Benim iman dolu göğsüm gibi serhaddim var.  
Ulusun, korkma! Nasıl böyle bir imanı boğar,  
"Medeniyet" dediğin tek dişi kalmış canavar?*

*Arkadaş! Yurduma alçakları uğratma sakın,  
Siper et gövdeni, dursun bu hayâsızca akın.  
Doğacaktır sana vadedtiği günler Hakk'ın,  
Kim bilir, belki yarın belki yarından da yakın.*

*Bastığın yerleri "toprak" diyerek geçme, tanı,  
Düşün altındaki binlerce kefensiz yatanı.  
Sen şehit oğlusun, incitme, yazıktır atanı,  
Verme, dünyaları alsan da bu cennet vatanı.*

*Kim bu cennet vatanın uğruna olmaz ki feda?  
Şüheda fışkıracak, toprağı sıksan şüheda.  
Canı, cananı, bütün varımı alsın da Hüda,  
Etmesin tek vatanımdan beni dünyada cüda.*

*Rubumun senden İlahi, şudur ancak emeli:  
Değmesin mabedimin göğsüne namahrem eli.  
Bu ezanlar, ki şehadetleri dinin temeli,  
Ebedi, yurdumun üstünde benim inlemeli.*

*O zaman vعدile bin secde eder, varsa taşım,  
Her cerihamdan, İlahi, boşanıp kanlı yaşım,  
Fışkırır rubumücerret gibi yerden naaşım,  
O zaman yükselerek arşa değer belki başım.*

*Dalgalar sen de şafaklar gibi ey şanlı hilal!  
Olsun artık dökülen kanlarımın hepsi helal.  
Ebediyen sana yok, ırkıma yok izmihlal.  
Hakkıdır, hür yaşamış bayrağımın hürriyet;  
Hakkıdır, Hakk'a tapan milletimin istiklal.*

Mehmet Akif Ersoy

<b>İli:</b> <b>Mersin</b>		<b>İlçesi:</b> Yenişehir	
<b>Adres:</b>	ÇİFTLİKKÖY MAH. 37. CADDE NO:3 YENİŞEHİR / MERSİN	<b>Coğrafi Konum (link)</b>	<a href="https://maps.app.goo.gl/yKfDh56NjqpMijA58?g_st=aw">https://maps.app.goo.gl/yKfDh56NjqpMijA58?g_st=aw</a>
<b>Telefon Numarası:</b>	0324 5025045	<b>Faks Numarası:</b>	0324 5025045
<b>e- Posta Adresi:</b>	762176@meb.k12.tr	<b>Web adresi:</b>	<a href="https://skubradoganaykizaihl.meb.k12.tr/">https://skubradoganaykizaihl.meb.k12.tr/</a>
<b>Kurum Kodu:</b>	762176	<b>Öğretim Şekli:</b>	Tam Gün

## SUNUŞ

Bilindiđi gibi 5018 sayılı Kamu Mali Yönetimi ve Kontrol Kanunu, "MEB Eğitimde Stratejik Planlama Yönergesi" ve 2022/21 sayılı Genelge doğrultusunda 2024-2028 dönemini kapsayan stratejik planlama çalışmalarını tüm okul/kurumlarda yapılması öngörülmüştür.

Stratejik plan; hızla deđişen 21. Yüzyıl'da, kurumların önlerini iyi görebilmeleri, kaynaklarını etkili ve verimli kullanabilmeleri için önemli bir araçtır. Eğitim yöneticilerinin bu süreçte deđişim olgusunu doğru algılamaları gerekmektedir. Bilimsel düşünceye sahip olanlar; bugünden hareket ederek geleceđi anlamaya, geleceđin şartlarını oluşturmaya ve uygulayıcılara sunmaya çalışırlardır. Stratejik planlama bir kültür, bir planlama, bir yönetim ve bir bütçeleme felsefesidir. Bu anlayışın okul yöneticileri olarak benimsenmesi ve eyleme dönüştürülmesi eğitim-öğretim hizmetinin bugünü ve geleceđi için büyük önem arz etmektedir. Sorunların çözümünde öncelikle çok ayrıntılı ve bilinçli bir planlama ile ince stratejiler yatmaktadır. Kendi haline bırakılmış bir ortamda, plânlı okul gelişiminin bakış açısı, yapıları, ilkeleri, değerleri, yöntemleri, amaçları, hedefleri, vizyonları ve araçları bilinmeden gelişmek mümkün değildir.

Okul gelişimi; bilinçli, programlı, planlı, amaçlı karar ve uygulamalara bağlıdır. Okulumuzda da eğitim ve öğretim başta olmak üzere insan kaynakları ve kurumsallaşma, sosyal faaliyetler, alt yapı, toplumla ilişkiler ve kurumlar arası ilişkileri kapsayan 2019-2023 dönemi stratejik planı hazırlanmış ve başarıyla uygulamıştır. Bu anlayış içerisinde deđişen çevresel şartlar göz önünde bulundurularak katılımcı yöntemlerle hazırlanan ve 2024-2028 yıllarını kapsayacak olan "Stratejik Plan"ımızı yürürlüğe koymuş bulunmaktayız. Müdüründen, en alt kademedeki çalışanına kadar tüm personelimizle, planda yer alan amaç ve hedefleri uygulamak suretiyle, her alanda başarıya sahip ve kurumsal kapasitesini artırmış bir okul olma vizyonunu sürekli kılmak gayretinde olacağız. Bu vesile ile planlama çalışmalarında emeđi geçenlere teşekkürü bir borç biliyor; plan hazırlama sürecinde olduđu gibi, uygulama sürecinde de aynı başarıyı sağlayabileceđimize inanıyorum. Saygılarımla...

**Havva KÖSE**  
**Okul Müdürü**

## **Giriş**

2024-2028 dönemi stratejik plan hazırlanması süreci Üst Kurul ve Stratejik Plan Ekibinin oluşturulması ile başlamıştır. Ekip tarafından oluşturulan çalışma takvimi kapsamında ilk aşamada durum analizi çalışmaları yapılmış ve durum analizi aşamasında paydaşlarımızın plan sürecine aktif katılımını sağlamak üzere paydaş anketi, toplantı ve görüşmeler yapılmıştır.

Durum analizinin ardından geleceğe yönelim bölümüne geçilerek okulumuzun amaç, hedef, gösterge ve eylemleri belirlenmiştir. Çalışmaları yürüten ekip ve kurul bilgileri altta verilmiştir.

## İçindekiler

<b>TANIMLAR</b> .....	9
1. GİRİŞ VE STRATEJİK PLANIN HAZIRLIK SÜRECİ .....	10
<b>1.1. Strateji Geliştirme Kurulu ve Stratejik Plan Ekibi</b> .....	<b>10</b>
<b>1.2. Planlama Süreci:</b> .....	<b>11</b>
2. DURUM ANALİZİ .....	12
<b>2.1. Kurumsal Tarihçe</b> .....	<b>12</b>
<b>2.2. Uygulanmakta Olan Stratejik Planın Değerlendirilmesi</b> .....	<b>12</b>
<b>2.3. Yasal Yükümlülükler ve Mevzuat Analizi</b> .....	<b>12</b>
<b>2.4. Üst Politika Belgeleri Analizi</b> .....	<b>13</b>
<b>2.5. Faaliyet Alanları ile Ürün/Hizmetlerin Belirlenmesi</b> .....	<b>13</b>
<b>2.6. Paydaş Analizi</b> .....	<b>14</b>
<b>2.7. Okul/ Kurum İçi Analiz</b> .....	<b>16</b>
<b>2.8. GZFT Analizi</b> .....	<b>24</b>
<b>2.9. Tespitler ve İhtiyaçlar</b> .....	<b>26</b>
3. GELECEĞE BAKIŞ .....	27
<b>Misyon, Vizyon ve Temel değerler</b> .....	<b>27</b>
<b>3.1 Misyon</b> .....	<b>27</b>
<b>3.2 Vizyon</b> .....	<b>27</b>
<b>3.3 Temel Değerler</b> .....	<b>27</b>
4. AMAÇ, HEDEF VE GÖSTERGELER .....	28
<b>4.1 Amaç, Hedef ve Göstergeler</b> .....	<b>28</b>
<b>4.2 Maliyetlendirme</b> .....	<b>36</b>
5. İZLEME VE DEĞERLENDİRME .....	37

## Tablolar ve Şekiller

1. *Tablo 1: Stratejik Planlama Kurulu üyeleri* ..... xx
2. *Tablo 2: Stratejik Planlama Ekibi Üyeleri* ..... xx
3. *Tablo 3: Şehit Kübra Doğanay Kız Anadolu İmam Hatip Lisesi Çalışanlarının Eğitim Düzeyi ve Cinsiyetine Göre Dağılım* ..... xx
4. *Şekil 1: Şehit Kübra Doğanay Kız Anadolu İmam Hatip Lisesi Teşkilat Şeması* ..... xx

## Kısaltmalar

<b>MEB</b>	Milli Eğitim Bakanlığı
<b>MEM</b>	Milli Eğitim Müdürlüğü
<b>AR-GE</b>	Araştırma ve Geliştirme
<b>SP</b>	Stratejik planlama
<b>SA</b>	Stratejik amaç
<b>SH</b>	Stratejik hedef
<b>PH</b>	Performans hedefi
<b>PG</b>	Performans göstergeleri
<b>AB</b>	Avrupa Birliği
<b>GZFT</b>	Güçlü, zayıf, Fırsat, Tehdit
<b>YİBO</b>	Yatılı ilköğretim Bölge Okulu
<b>İLSİS</b>	İl ve İlçe MEM Yönetim Bilgi Sistemi
<b>BTS</b>	Bilgi Teknoloji Sınıfı
<b>HEM</b>	Halk Eğitim Merkezi
<b>TEŞ</b>	Temel Eğitim Şubesi
<b>OŞ</b>	Orta Öğretim Şubesi
<b>DÖŞ</b>	Din Öğretimi Şubesi
<b>MTEŞ</b>	Mesleki ve teknik Eğitim Şubesi
<b>ÖERHŞ</b>	Özel Eğitim ve Rehberlik Şubesi
<b>HBÖŞ</b>	Hayat Boyu Öğrenme Şubesi



## TANIMLAR

**Eylem Planı:** İdarenin stratejik planının uygulanmasına yönelik faaliyetleri, bu faaliyetlerden sorumlu ve ilgili birimler ile bu faaliyetlerin başlangıç ve bitiş tarihlerini içeren plandır.

**Faaliyet:** Belirli bir amaca ve hedefe yönelen, başlı başına bir bütünlük oluşturan, yönetilebilir ve maliyetlendirilebilir üretim veya hizmetlerdir.

**Hazırlık Programı:** Stratejik plan hazırlık sürecinin aşamalarını, bu aşamalarda gerçekleştirilecek faaliyetleri, bu aşama ve faaliyetlerin tamamlanacağı tarihleri gösteren zaman çizelgesini, bu faaliyetlerden sorumlu birim ve kişiler ile stratejik planlama ekibi üyelerinin isimlerini içeren ve stratejik planlama ekibi tarafından oluşturulan programdır.

**Vizyon:** Vizyon idarenin geleceğini sembolize eden genel amacdır. Vizyon bildirim, stratejik planın kapsadığı zaman diliminin de ötesinde, uzun vadede idarenin gerçekleştirmek istediklerini ve ulaşmak istediği yeri yansıtacak bir şekilde belirlenir.

**Misyon** Misyon bir idarenin var oluş sebebidir. İdarenin ne yaptığını, nasıl yaptığını ve kimin için yaptığını açıkça ifade eder. Stratejik plana temel teşkil eden misyon bildirim, idarenin sunduğu tüm hizmetler ile gerçekleştirdiği tüm faaliyetleri kapsayan bir şemsiye kavramdır.

**Temel Değerler:** Temel değerler, karar alıcıların idareyi yönetirken bağlı kalacakları inançları ve çalışma felsefesini yansıtır.

**Hedef Kartı:** Amaç ve hedef ifadeleri ile performans göstergelerini, gösterge değerlerini, göstergelerin hedefe etkisini, sorumlu ve işbirliği yapılacak birimleri, riskleri, stratejileri, maliyetleri, tespitler ve ihtiyaçları içeren karttır.

**Performans Göstergesi:** Stratejik planda hedeflerin ölçülebilirliğini miktar ve zaman boyutuyla ifade eden araçlardır.

**Stratejiler:** Stratejiler, idarenin hedeflerine nasıl ulaşılacağını gösteren kararlar bütünüdür. İyi belirlenmiş stratejiler olmaksızın hedefleri etkili bir biçimde uygulamaya geçirmek mümkün değildir.

**Stratejik Plan Değerlendirme Raporu:** İzleme tabloları ile değerlendirme sorularının cevaplarını içeren ve her yıl şubat ayının sonuna kadar hazırlanan rapordur.

**Stratejik Plan Genelgesi:** Stratejik plan hazırlık çalışmalarını başlatan, Strateji Geliştirme Kurulu üyelerinin isimlerini içeren ve bakanlıklar ile bakanlıklara bağlı, ilgili ve ilişkili kuruluşlarda Bakan, diğer kamu idareleri ve mahalli idarelerde üst yönetici tarafından yayımlanan genelgedir.

# 1. GİRİŞ VE STRATEJİK PLANIN HAZIRLIK SÜRECİ

## 1.1. Strateji Geliştirme Kurulu ve Stratejik Plan Ekibi

Stratejik plan hazırlık çalışmalarının başladığı, İl Millî Eğitim Müdürlüğü tarafından 2022/21 sayılı Genelge ile duyurulmuştur. Okulumuzun 2024–2024 Stratejik Planı, literatür taraması, durum analizi raporu, iç ve dış paydaşların görüşleri doğrultusunda hazırlanmıştır. Bu kapsamda kurul ve ekip oluşturulmuştur.

**Okul Strateji Geliştirme Kurulu:** Okul müdürünün başkanlığında, bir okul müdür yardımcısı, bir öğretmen ve okul/aile birliği başkanı ile bir yönetim kurulu üyesi olmak üzere 5 kişiden oluşan üst kurul kurulur.

Tablo 1: Stratejik Planlama Kurulu üyeleri

ŞEHİT KÜBRA DOĞANAY KIZ ANADOLU İMAM HATİP LİSESİ STRATEJİ ÜST KURULU			
No	Adı Soyadı	Görevi	
1	Havva KÖSE	Okul Müdürü	Komisyon Başkanı
2	İlknur DÖNMEZ İLBAŞ	Müdür Yardımcısı	Komisyon Üyesi
3	Semiha ZORLU	Öğretmen	Komisyon Üyesi
4	Aslıhan ÇİÇEK	Okul Aile Birliği Başkanı	Komisyon Üyesi
5	Seyyide MAVİ	Yönetim Kurulu Üyesi	Komisyon Üyesi

**Okul Stratejik Planlama Ekibi:** Okul müdürü tarafından görevlendirilen ve üst kurul üyesi olmayan müdür yardımcısı başkanlığında, okul/kurumun büyüklüğü ve şartları doğrultusunda öğretmenler ve gönüllü velilerden oluşur.

ŞEHİT KÜBRA DOĞANAY KIZ ANADOLU İMAM HATİP LİSESİ STRATEJİ PLANLAMA KURULU			
No	Adı Soyadı	Görevi	
1	İlknur DÖNMEZ İLBAŞ	Müdür Yardımcısı	Komisyon Üyesi
2	Mümine SAYGINER	Müdür Yardımcısı	Komisyon Üyesi
2	Halime BİRKAN	Rehber Öğretmen	Komisyon Üyesi
3	Semiha ZORLU	Öğretmen	Komisyon Üyesi
4	Zahide ÖZKAN TÜRKMEN	Öğretmen	Komisyon Üyesi
5	Süheyla ACAR	Gönüllü Veli	Komisyon Üyesi

Tablo 2: Stratejik Planlama Ekibi Üyeleri

## **1.2. Planlama Süreci:**

2024-2028 dönemi Stratejik planlama sürecinin belirli bir zaman dilimi içerisinde tamamlanması ve kaynakların etkin kullanımı amacıyla, ekibimiz tarafından Milli Eğitim Müdürlüğü Ar-Ge biriminin koordinasyonu doğrultusunda çalışmalar başlatılmıştır.

Stratejik planlama hazırlık süreci katılımçlık ilkesi çerçevesinde kararlar üst kurulla yapılan toplantılarla alınmıştır. Toplantılara üst kurulun yanında öğretmen ve personellerin katılımıyla gerçekleştirilmiştir.

## 2. DURUM ANALİZİ

Durum analizi bölümünde okulumuzun mevcut durumu ortaya konularak neredeyiz sorusuna yanıt bulunmaya çalışılmıştır.

Bu kapsamda okulumuzun kısa tanıtımı, okul künyesi ve temel istatistikleri, paydaş analizi ve görüşleri ile okulumuzun Güçlü Zayıf Fırsat ve Tehditlerinin (GZFT) ele alındığı analize yer verilmiştir.

### 2.1. Kurumsal Tarihçe

Okulumuz 1 Eylül 2016 yılında eğitim öğretime başlamıştır. Müstakil bir binası olmadığı için 2018-2019 eğitim öğretim yılına kadar Yenişehir Anadolu İmam Hatip Lisesi'nde hizmet vermiştir . Okul binası ve pansiyon inşaatı tamamlandıktan sonra 2018 yılında kendi binasına taşınmıştır. Okulumuz ilk mezunlarını 2019 Haziran ayında Kız Anadolu İmam Hatip Lisesi olarak vermiştir okulumuz 2018-2019 eğitim öğretim yılından itibaren fen ve sosyal bilimler ağırlıklı Kız Anadolu İmam Hatip Lisesi olarak eğitim vermeye devam etmektedir. 28100 m2 lik alan içerisinde kurulmuş olan okulumuz eğitim öğretim binası ve pansiyon binası olmak üzere iki ayrı binadan oluşmaktadır.

İlk kuruluşundan itibaren Şehit Kübra Doğanay Kız Anadolu İmam Hatip Lisesi ismiyle devam etmektedir. Merkezi yerleştirme ile öğrenci aldığından dolayı Tüm LGS sınavına giren kız öğrenciler hedef kitlesini oluşturmaktadır.

### 2.2. Uygulanmakta Olan Stratejik Planın Değerlendirilmesi

2019-2023 arasında uygulanmakta olan Stratejik Plan hedefleri önemli oranda, %70 üzerinde gerçekleştirilmiş olup, Din Öğretimi tarafından finanse edilen Kodlama Atölyesi, Yapay Zeka Atölyesi, Yaşam Becerileri atölyeleriyle stratejik planda dahi yer almayan başarılar elde edilmiştir.

### 2.3. Yasal Yükümlülükler ve Mevzuat Analizi

<i>Yasal Yükümlülük (Görevler)</i>	<i>Dayanak (Kanun, Yönetmelik, Genelge adı ve no'su)</i>
Her Türk çocuğuna iyi bir vatandaş olmak için gerekli temel bilgi, beceri, davranış ve alışkanlıkları kazandırmak; onu milli ahlak anlayışına uygun olarak yetiştirmek.	* 1739 sayılı kanununun 23. maddesi * 222 sayılı kanununun 1. maddesi, * İlköğretim Kurumları Yönetmeliğinin 5. maddesi
Her Türk çocuğunu ilgi, istidat ve kabiliyetleri yönünden yetiştirerek hayata ve üst öğrenime hazırlamak.	* 1739 sayılı kanununun 23. maddesi.
Öğrencilere, Atatürk ilke ve inkılablarını benimsetme; Türkiye Cumhuriyeti Anayasası'na ve demokrasinin ilkelerine, insan hakları, çocuk hakları ve uluslararası sözleşmelere uygun olarak haklarını kullanma, başkalarının haklarına saygı duyma, görevini yapma ve sorumluluk yüklenebilen birey olma bilincini kazandırmak.	* İlköğretim Kurumları Yönetmeliğinin 5. maddesi

## 2.4. Üst Politika Belgeleri Analizi

Üst Politika Belgeleri	
12. Kalkınma Planı	Cumhurbaşkanlığı Programı
Orta Vadeli Program	Cumhurbaşkanlığı Yıllık Programı
Millî Eğitim Bakanlığı Stratejik Planı	Mersin İl Millî Eğitim Müdürlüğü Stratejik Planı
Yenişehir İlçe Millî Eğitim Müdürlüğü Stratejik Planı	

## 2.5. Faaliyet Alanları ile Ürün/Hizmetlerin Belirlenmesi

Faaliyet Alanı	Ürün/Hizmetler
Eğitim-Öğretim Hizmetleri	<ol style="list-style-type: none"><li>1. Eğitim-öğretim iş ve işlemleri</li><li>2. Ders Dışı Faaliyet İş ve İşlemleri</li><li>3. Özel Eğitim Hizmetleri</li><li>4. Kurum Teknolojik Altyapı Hizmetleri</li><li>5. Anma ve Kutlama Programlarının Yürütülmesi</li><li>6. Sosyal, Kültürel, Sportif Etkinlikler</li><li>7. Öğrenci İşleri (kayıt, nakil, ders programları vb.)</li><li>8. Zümre Toplantılarının Planlanması ve Yürütülmesi</li><li>9. Mezunlar</li></ol>
Stratejik Planlama, Araştırma-Geliştirme	<ol style="list-style-type: none"><li>1. Stratejik Planlama İşlemleri</li><li>2. İhtiyaç Analizleri</li><li>3. Eğitime İlişkin Verilerin Kayıtlanması</li><li>4. Araştırma-Geliştirme Çalışmaları</li><li>5. Projeler Koordinasyon</li></ol>
İnsan Kaynaklarının Gelişimi	<ol style="list-style-type: none"><li>1. Personel Özlük İşlemleri</li><li>2. Norm Kadro İşlemleri</li><li>3. Hizmet içi Eğitim Faaliyetleri</li></ol>
Fiziki ve Mali Destek	<ol style="list-style-type: none"><li>1. Okul Güvenliğinin Sağlanması</li><li>2. Ders Kitaplarının Dağıtımı</li><li>3. Taşınır Mal İşlemleri</li><li>4. Taşınır Eğitim İşlemleri</li><li>5. Temizlik, Güvenlik, Isıtma, Aydınlatma Hizmetleri</li><li>6. Evrak Kabul, Yönlendirme ve Dağıtım İşlemleri</li><li>7. Arşiv Hizmetleri</li><li>8. Sivil Savunma İşlemleri</li></ol>
Denetim ve Rehberlik	<ol style="list-style-type: none"><li>1. Okul/Kurumların Teftiş ve Denetimi</li><li>2. Öğretmenlere Rehberlik ve İşbaşında Yetiştirme Hizmetleri</li><li>3. Ön İnceleme, İnceleme ve Soruşturma Hizmetleri</li></ol>
Halkla İlişkiler	<ol style="list-style-type: none"><li>1. Bilgi Edinme Başvurularının Cevaplanması</li><li>2. Protokol İş ve İşlemleri</li><li>3. Basın, Halk ve Ziyaretçilerle İlişkiler</li><li>4. Okul-Aile İşbirliği</li></ol>
Rehberlik Faaliyetleri	<ol style="list-style-type: none"><li>1. Öğrencilere rehberlik hizmetinin sunulması</li><li>2. Velilere yönelik rehberlik çalışmalarının yapılması</li><li>3. Rehberlik faaliyetlerinin yürütülmesi</li></ol>

## 2.6. Paydaş Analizi

Stratejik planlama ve kalite yönetiminin temel unsurlarından birisi katılımcılıktır. Stratejik planın sahiplenilmesi ve uygulamanın etkinliğini artırmak amacıyla il müdürlüğümüzün etkileşim içinde olduğu paydaşların görüşleri dikkate alınmıştır.

Paydaşlar, idarenin ürün ve hizmetleriyle ilgisi olan, idareden doğrudan veya dolaylı, olumlu ya da olumsuz yönde etkilenen veya idareyi etkileyen kişi, grup veya kurumlardır.

### 1- Paydaşların Tespiti

Paydaş Adı	İç Paydaş	Dış Paydaş
Yenişehir Kaymakamlığı		√
İlçe Milli Eğitim Müdürlüğü İdare ve Personelleri		√
Öğretmenler	√	
Öğrenciler	√	
Veliler	√	
Okul Müdürlükleri	√	
RAM		√
Yenişehir Belediyesi		√
Gençlik Hizmetleri ve Spor İlçe Müdürlüğü		√
İlçe Sağlık Müdürlüğü		√
Aile ve Sosyal Politikalar İlçe Müdürlüğü		√
Mahalle Muhtarlığı		√
Özel Eğitim ve Rehabilitasyon Merkezleri		√
Hayırseverler		√
Eğitim sendikaları		√
Medya		√
İlçe Emniyet Müdürlüğü		√
Yenişehir İlçe Müftülüğü		√

## 2- Paydaşların Önceliklendirilmesi

Paydaşların önceliklendirilmesinde paydaşların etki ve önem derecesi dikkate alınarak tespit edilmiştir. Paydaşların önceliklendirilmesi, etki ve önemlerinin tespit edilmesinde Paydaş Etki/Önem Matrisi tablosundan yararlanılmıştır.

Paydaş Adı	İç Paydaş	Dış Paydaş	Önem Derecesi	Etki Derecesi	Önceliği
Yenişehir Kaymakamlığı		√	5	5	5
İlçe Milli Eğitim Müdürlüğü İdare ve Personelleri		√	5	5	5
Öğretmenler	√		5	5	5
Öğrenciler	√		5	5	5
Veliler	√		5	5	5
Okul Müdürlükleri	√		5	5	5
RAM		√	3	5	5
Yenişehir Belediyesi		√	4	4	4
Gençlik Hizmetleri ve Spor İlçe Müdürlüğü		√	3	3	3
Yenişehir İlçe Sağlık Müdürlüğü		√	3	3	3
Ail eve Sosyal Politikalar İlçe Müdürlüğü		√	3	3	3
Mahalle Muhtarlığı		√	4	4	4
Özel Eğitim ve Rehabilitasyon Merkezleri		√	3	3	3
Hayırseverler		√	4	4	4
Eğitim sendikaları		√	3	3	3
Medya		√	2	2	2
Yenişehir İlçe Emniyet Müdürlüğü		√	4	4	4
Yenişehir İlçe Müftülüğü		√	4	4	4
Önem Derecesi: 1, 2, 3 gözet; 4,5 birlikte çalış					
Etki Derecesi: 1, 2, 3 İzle; 4, 5 bilgilendir					
Önceliği: 5= Tam; 4=Çok; 3=Orta; 2=Az; 1=Hiç					

### 3- Paydaş görüş ve önerilerinin alınması ve değerlendirilmesi

Şehit Kübra Doğanay Kız Anadolu İmam Hatip Lisesi olarak öğrenci, öğretmen ve personellere “ Durum Tespit Çalışması “ anketlerini göndererek ilgili paydaşlarımızın Durum Tespit Çalışmasında yer almaları istenmiştir. Böylece Şehit Kübra Doğanay Kız Anadolu İmam Hatip Lisesinin durum tespitinde bütün bağlı birimlerin ortak katılımı doğrultusunda paydaşlarımızın görüş ve beklentileri yapılan anketlerle tespit edilmiştir. Paydaş anketi okul çalışanları ve öğrencilere uygulanmıştır. Ankete 478 kişi katılmıştır.

3.1. Paydaşların Müdürlük Faaliyetlerinden Memnuniyet Düzeyi: Anket sonuçları incelendiğinde Müdürlüğümüzün faaliyetlerini %80 oranında memnun olduğu görülmüştür.

3.2. Öncelik Verilmesi Gerekli Görülen Faaliyet Alanları:

1. Akademik Başarının Arttırılması
2. Pansiyon Binasının İyileştirilmesi
- 3.Veli İşbirliği

3.3. Memnun Olunan Faaliyet Alanları:

1. Okul Atölyelerinin çeşitliği ve verimliliği
2. Akademik Başarının Takibi
3. Sosyal Kültürel Faaliyetlerin Sürekliliği
- 4-Kurum Kültürünü Oluşmuş Olması
- 5.Rehberlik Hizmetlerinin Zamanında ve Etkin Olarak Yürütülmesi

## 2.7. Okul/ Kurum İçi Analiz

### 2.7.1. Kurum içi analiz

Okul/Kurum İçi	Analiz İçerik Tablosu
Öğrenci sayıları	Sınıf kademeleri, meslek alan dalları, kaynaştırma öğrencileri, yabancı uyruklu öğrenciler gibi demografik özelliklere dair detaylı sınıflandırmaları kapsamalıdır. e-Okul kayıtları kullanılarak hazırlanabilir.
Akademik başarı verileri	e-Okul kayıtları kullanılarak erişim sağlanabilir.
Sosyal-kültürel-bilimsel ve sportif başarı verileri	Belirtilen alanlarda yarışma ödülleri ya da lisansları olan öğrencilere dair sayısal verileri kapsamalıdır.
Öğrenme stilleri envanteri	Okul rehberlik servisi tarafından uygulanmaktadır.
Devam-devamsızlık verileri	e-Okul kayıtları kullanılarak erişim sağlanabilir. Aynı zamanda okul rehberlik servisi tarafından devamsızlık nedenleri anketi uygulanarak detaylı bir analiz gerçekleştirilmesi önerilmektedir.
Okul disiplini etkileyen faktörler anketi	Okul rehberlik servisi tarafından uygulanmaktadır.
İnsan kaynakları verileri	İdareci, öğretmen ve destek personeline dair sayısal veriler, lisans ya da yüksek lisans programlarından mezuniyet durumlarını da kapsamalıdır.



Öğretmenlerin hizmetiçi eğitime katılma oranları	MEBBİS verileri kullanılarak erişim sağlanabilir.
Öğrenme ortamı verileri	Okulun fiziki yapısına (ana ve ek binalar, kapalı spor salonu vb.) ve öğrenme ortamlarına (sınıf sayısı, laboratuvar ve kütüphane vb.) dair verileri içermelidir.
Okul/kurum ortamını değerlendirme anketi	Okul rehberlik servisi tarafından uygulanmaktadır.

## 2.7.2. İnsan Kaynakları

Okullarda insan kaynaklarını, organizasyonel amaçlar doğrultusunda en verimli şekilde kullanmak; insan kaynağının iç ve dış gelişmelere uygun olarak etkin bir şekilde planlanmasını, geliştirilmesini ve değerlendirilmesini sağlamak kurumun verimliliği açısından büyük önem taşımaktadır.

Tablo 3: Şehit Kübra Doğanay Kız Anadolu İmam Hatip Lisesi Çalışanlarının Eğitim Düzeyi ve Cinsiyetine Göre Dağılım

	YÜKSEK LİSANS			LİSANS			ÖNLİSANS			LİSE VE ALTI		
	E	K	T	E	K	T	E	K	T	E	K	T
Okul Müdürü					1							
Müdür yardımcıları		2		2								
Branş Öğretmenleri				14	27							
Rehber Öğretmen		1			1							
İdari Personeller					1		1					
Yardımcı Personeller	1							2		1	3	
Güvenlik Görevlisi											1	
<b>TOPLAM</b>	<b>1</b>	<b>3</b>		<b>16</b>	<b>30</b>		<b>1</b>	<b>2</b>		<b>1</b>	<b>4</b>	

### İdari Personelin Hizmet Süresine İlişkin Bilgiler

Hizmet Süreleri	2024 Yılı İtibarıyla	
	Kişi Sayısı	%
1-4 Yıl	1	17
5-6 Yıl		
7-10 Yıl	3	50
10.....Üzeri	2	33

**Tablo . Öğretmenlerin Hizmet Süreleri (Yıl İtibarıyla)**

Hizmet Süreleri	Branşı	Kadın	Erkek	Hizmet Yılı	Toplam
<b>4-6 Yıl</b>	Meslek Dersleri	*		6 Yıl	<b>1</b>
<b>7-10 Yıl</b>	Matematik	*		8 yıl	<b>1</b>
<b>11-15 Yıl</b>	İngilizce Tarih Meslek Dersleri Kimya Türkçe Din Kültürü ve Ahlak Bilgisi Matematik	**** * * ** * *	*	12 ,14,Yıl 15Yıl 12 Yıl 14 Yıl 15 Yıl 15 yıl	<b>11</b>
<b>16-20</b>	Meslek Dersleri Fizik İlköğretim Matematik Edebiyat Din Kültürü ve Ahlak Bilgisi	* * * *	* ** *	17 yıl 16 yıl 16 yıl 19 yıl 20 yıl	<b>6</b>
<b>20 ve üzeri</b>	Kimya İHL Meslek Dersleri Biyoloji Edebiyat Sosyal Bilgiler Tarih Arapça Fizik Beden Eğitimi Felsefe Fen Bilimleri Matematik	** * * * * * * * * *	* * * ** * * **	30 yıl 28,24,32 yıl 23 yıl 25 yıl 23 yıl 26 yıl 21 yıl 25 yıl 24 yıl 23 yıl 20 yıl 23 yıl	<b>16</b>

**Yönetici ve Öğretmenlerin Katıldığı Hizmet İçi Eğitim Programları**

ADI SOYADI	BRANŞI	KATILDIĞI HİZMETİÇİ EĞİTİM
Havva KÖSE	Okul Müdür V. Din Kültürü ve Ahlak Bilgisi	32
Muhammet ERCAN	Müdür Başyardımcısı İngilizce	25
İlknur DÖNMEZ İLBAŞ	Müdür Yardımcısı Din Kültürü ve Ahlak Bilgisi	20
Mümine SAYGINER	Müdür Yardımcısı Coğrafya	19
Murat Ertan GÜVEN	Müdür Yardımcısı Fen Bilimleri	16
Mehmet METO	Meslek Dersleri	22
Filiz EKİNCİ BİLGİÇ	Meslek Dersleri	25
Behiye ŞAHİN	Din Kültürü ve Ahlak Bilgisi	18
Mine METO	Meslek Dersleri	20
Sezgin KAVAS	Biyoloji	25
Şadiye ERDOĞDU	Tarih	30
Bengül ŞAHBAZ	Türkçe	35
Murat YILDIZ	Beden Eğitimi	20
Berna KOÇ	İngilizce	25
Ayşe ÇELİK	İngilizce	26
Makbule YAVUZ	Meslek Dersleri	10
Necla TURHAN	Fizik	25
Ali Rıza YILDIZ	Tarih	20
Gökhan UÇAR	İlköğretim Matematik	25
Çiğdem PALA	Türkçe	26
Ahmet AKAY	Matematik	23
Kemal KARADENİZ	Matematik	26
Sait Kaffar ALKANAT	Edebiyat	30
Ayşe ÇETİN	Meslek Dersleri	18
Adem ÇELEN	Fizik	22
Sevilay YILMAZ	Kimya	21
Süleyman EROĞLU	Kimya	15
Derya KAYA GÖK	Matematik	23
Fatma Betül İNAN	Matematik	22
Muharrem Mukan GÖKKÜL	Türk Dili ve Edebiyatı	16
Nilgün Bahar DEMİRHAN	Türk Dili ve Edebiyatı	25
Hayriye ASLAN	İngilizce	25
Zahide ÖZKAN TÜRKMEN	Fen Bilimleri	17
Sibel TAŞKIRAN YURTSEVER	Matematik	14
Afif OĞUZ	Türk Dili ve Edebiyatı	21
Eda ADAK	Arapça	23
Serap KASAP	Felsefe	19
Mustafa DEMİR	İlköğretim Matematik	17
Besime SEZER	Sosyal Bilgiler	26

## Okul/Kurum Rehberlik Hizmetleri

Mevcut Kapasite				Mevcut Kapasite Kullanımı ve Performans					
Psikolojik Danışman Norm Sayısı	Görev Yapan Psikolojik Danışman Sayısı	İhtiyaç Duyulan Psikolojik Danışman Sayısı	Görüşme Odası Sayısı	Danışmanlık Hizmeti Alan			Rehberlik Hizmetleri İle İlgili Düzenlenen Eğitim/Paylaşım Toplantısı vb. Faaliyet Sayısı		
				Öğrenci Sayısı	Öğretmen Sayısı	Veli Sayısı	Öğretmenlere Yönelik	Öğrencilere Yönelik	Velilere Yönelik
2	2	-	2	507	42	760	5	20	13

### 2.7.3. Teknolojik Düzey

Okul hizmetlerinin, yararlanıcılara daha hızlı ve etkili şekilde sunulması için güncel teknolojik araçlar etkin bir biçimde kullanılmaktadır. Bu kapsamda modüler bir yapıda kurgulanmış olan Millî Eğitim Bakanlığı Bilgi İşlem Sistemi (MEBBİS) ile kurumsal ve bireysel iş ve işlemlerin büyük bölümü yürütülmektedir. Aynı zamanda sistemde personel ve öğrencilerin bilgileri bulunmaktadır. e-Okul, Veli Bilgilendirme Sistemi gibi modüllere ulaşılarak çalışmalar yürütülmektedir. Müdürlüğümüz resmi yazışmaları elektronik ortamda Doküman Yönetim Sistemi (DYS) üzerinden yapılmaktadır.

#### Teknolojik Araç-Gereç Durumu

Araç-Gereçler	2021	2022	2023	İhtiyaç
Bilgisayar ve Ekipmanları	7	19	39	5
3D Yazıcı	-	1	1	-
Fotokopi Makinesi	1	1	1	1
Projeksiyon	2	2	2	-
Televizyon	3	3	3	-

**Tablo Fiziki Mekân Durumu**

Fiziki Mekân	Var	Yok	Adedi	İhtiyaç	Açıklama
Öğretmen Çalışma Odası	*		1		
Ekipman Odası					
Kütüphane		*		1	Okulumuzda kütüphane ihtiyacımız bulunmaktadır
Rehberlik Servisi	*		2	0	
Resim Odası		*		0	
Müzik Odası		*		0	
Çok Amaçlı Salon	*			0	
Spor Salonu		*		1	

### 2.7.4. Mali Kaynaklar

Kurumun mali kaynakları, bütçe büyüklüğü, döner sermaye, okul-aile birliği gelirleri, kantin vb. gelirler ve harcama kalemleri ortaya konulur. Bütçe işlemlerinin kim tarafından yürütüldüğü belirtilir. Enflasyon oranı da dikkate alınarak plan dönemi boyunca gerçekleşecek kaynak artışı tahmini olarak belirlenir.

**Tablo Kaynak Tablosu**

Kaynaklar	2023	2024	2025	2026	2027	2028
Genel Bütçe		-				
Okul Aile Birliği	50.000	65.000	84.500	109.850	142.805	<b>185.647</b>
Kira Gelirleri	42.000	54.600	70.980	92.274	119.956	<b>155.942</b>
Döner Sermaye		-				
Dış Kaynak/Projeler		-				
Diğer		-				
<b>TOPLAM</b>	<b>92.000</b>	<b>119.600</b>	<b>155.480</b>	<b>202.124</b>	<b>262.761</b>	<b>341.589</b>

Tablo Gelir-Gider Tablosu

YILLAR	2021		2022		2023	
	GELİR	GİDER	GELİR	GİDER	GELİR	GİDER
HARCAMA KALEMLERİ						
Temizlik	10.000	10.000	33.177	33.177	61.697	61.697
Küçük Onarım						
Bilgisayar Harcamaları		284.998				420.000
Büro Makinaları Harcamaları						
Telefon		2012,02		2638,83		4258,11
Sosyal Faaliyetler						
Kirtasiye		10384		9440		38979
GENEL						

## 2.7.5. İstatistiki Veriler

SINIFI (Ortaokul Bölümü)	2020	2021	2022	2023
5/A	15	21	20	24
5/B	16	21	21	24
6/A	-	15	21	20
6/B	-	16	21	21
7/A	-	-	15	21
7/B	-	-	16	21
8/A	-	-	-	15
8/B	-	-	-	16
	2020	2021	2022	2023
9/A	19	23	18	23
9/B	22	23	19	24
9/C	20	17	17	22
9/D	16	18	19	21
10/A	22	19	23	18
10/B	19	22	23	19
10/C	15	20	17	17
10/D	14	16	18	19
11/A	21	22	19	23
11/B	23	19	22	23
11/C	16	15	20	17
11/D	-	14	16	18
12/A	23	21	22	19
12/B	24	23	19	22
12/C	22	16	15	20
12/D	-	-	14	16
12/E	-	-	-	17

Okulumuz Lise kademesinde merkezi yerleştirme ile almakta olup, 2022-2023 Eğitim Öğretim döneminde ilk defa yerleştirilen öğrenci kontenjanı 90 olarak belirlenmiştir.

Sınıf mevcutlarımızın çevre ortaokul ve liselerden daha az olduğu gözlenmiş olup bu sonuç okula olumlu yansımaktadır. Hiçbir kadememizde kaynaştırma öğrencisi bulunmamaktadır.

Öğrenci kursları 2023-2024 Eğitim Öğretim yılı başına adar aktif olarak DYK kapsamında yapılmış ve %45 oranında katılım sağlanmıştır. Bu sene başında DYK kurs merkezi olmadığından dolayı çevre okullara DYK kursuna giden öğrencimiz 12. Sınıflardan %2 oranında olmuştur.

Tüm öğrencilerimiz sınıflarını tekrara kalmadan geçmiş %85 oranında Takdir Teşekkür belgesi almaya hak kazanmışlardır. Yapılan ortak sınavlarda İl sıralamasının %10 üzerinde başarılar elde etmişlerdir.

Okulumuzda yapılan her türlü sosyal faaliyete öğrencilerimiz %85 oranında katılım sağlar Bunlarda 2023-2024 Eğitim Öğretim Yılında yapılanlardan bazıları aşağı tabloda belirtilmiştir.

Faaliyet Adı	Katılan Öğrenci Sayısı	Katılan Öğretmen Sayısı	Veli Sayısı
Nevşehir Gezisi	61	5	20
Şehit Kübra Doğanay Anma Etkinliği	500	30	15
Tüm Mübarek gün ve Ramazan Kutlamaları(Mesleki Etkinlikler)	430	10	50
Yazar Buluşmaları	158	3	0
Belirli Gün Haftalar kapsamında düzenlenen faaliyetler	500	25	20
ÇEDES Etkinlikleri	320	10	0
Bilim Fuarı Etkinlikleri	150	8	0

### 2.7.6. Kurum Kültürü Analizi

Kültür, toplumsal gelişme süreci içinde oluşturulan bütün maddi ve manevî değerler ile bunları yapmada sonraki nesillere iletmede kullanılan insanın doğal ve toplumsal çevresine egemenliğinin ölçüsünü gösteren araçların bütünüdür.

Kurum kültürü, kurumun kendine özgü inanç ve değerlerinin, kişiliğinin olmasıdır. Bir topluluğun sahip olduğu ve paylaştığı yaşam biçimidir. Kurumda paylaşılan temel değerlerin ve inançların bütünüdür,

Kurumun Ruhudur. Tüm çalışanlar tarafından paylaşılan alışkanlıklar, tutum ve davranış kalıplarından oluşur. Bir kurum içinde oluşmuş, paylaşılan ortak inançlar, değerler ve alışlagelmiş davranış kalıplarıdır.

*Paydaş anketi analizlere göre kurumun Güçlü olduğu alanlar:*

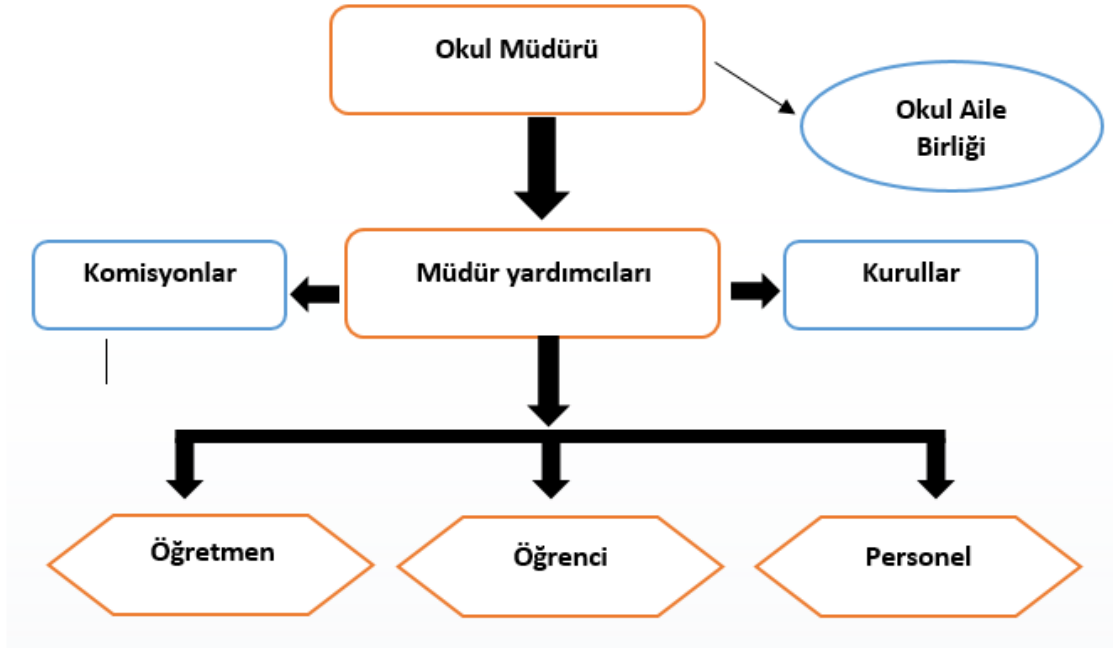
1. Akademik Başarı (Her geçen yıl artan taban puan)
2. Ulusal Alanda Yapılan Yarışmalar (Teknofest, Tubitak vs.)
3. Rehberlik Hizmetleri
4. Yenilikçi İdari ve Öğretmen Kadrosu
5. Kurumun sahip olduğu Atölyeler
6. Binanın yeni ve bakımlı olması

*Paydaş analizi sonuçlarına göre geliştirilmeye açık alanlar:*

1. Veli İşbirliği
2. Ortaokul Başarısının Geliştirilmesi
3. Lise giriş yüzdeleri Diliminin iyileştirilmesi

### 2.7.7. Teşkilat Yapısı

Şekil 1: Şehit Kübra Doğanay Kız Anadolu İmam Hatip Lisesi Teşkilat Şeması



### 2.8. GZFT Analizi

GZFT (SWOT) Analizi, bir planın geliştirilmesi veya bir sorunun çözümü amacıyla, bir kurumun veya durumun güçlü yanlarını belirleyerek bunları en uygun fırsatlarla eşleştiren, zayıf ve tehdit edici yönleri azaltmayı hedefleyen sistematik bir planlama (stratejik planlama) aracıdır.



Kurumsal strateji ve konumlanma açısından başvurulmuş bir yöntem olan SWOT analizi, ilk başta ifade edildiği gibi, firma, kurum, örgüt vs. gibi bir organizasyonun iç-dış durumunun etraflıca incelenip değerlendirildiği bir analiz uygulamasıdır.

GZFT analizine stratejik planlama ekibi üyeleriyle “Beyin Fırtınası” tekniği kullanılarak tespit edilmeye çalışılmıştır. Bunun yanında iç ve dış paydaşlara yönelik yapılan anket sonuçlarından da yararlanarak sonuçlar GZFT analizine dâhil edilmiştir.

### 2.9.1. İçsel Faktörler

GÜÇLÜ YÖNLER	
1	Fiziki yapısının iyi olması
2	Öğretmen kadrosunun seçilerek alınması
3	Sosyal aktivitelerin etkili ve yetkin yürütülmesi
4	Dijital atölyelerin bulunması (Yapay zeka ve robotik kodlama Atölyesi)
5	Fizik Kimya Biyoloji Atölyelerinin olması
6	Sınıf mevcutlarının kalabalık olmaması
7	Eğitim araç ve gereçlerinin eksiksiz olması
8	Merkezi ısıtma ve soğutma sisteminin bulunması
9	Mesleki alanlarda kız ve erkek mescidinin bulunması ayrıca kadın ve erkek abdesthanelerinin olması
10	350 kişilik kapasiteli konferans salonumuzun bulunması
11	Disiplin olaylarının olmaması
12	Şehrin gürültüsünden uzak sakin ve dingin bir okul olması
...	

ZAYIF YÖNLER	
1	Ön cephesinde ağaçlandırmanın olmaması
2	Gece güvenliği sıkıntısı

### 2.9.2. Dışsal Faktörler

FIRSATLAR	
1	Sadece kız öğrenci olması
2	Lise kademesinde merkezi yerleştirme ile alınması
3	Ortaokul öğrencisinin sınavla alınması

TEHDİTLER	
1	Ulaşımın büyük oranda servisle sağlanması
2	Kırsal hizmetlerin yakınında olmasından dolayı iş makineleriyle iç içe olması
3	AMATEM in okula yakın olması ve çevrenin ıssız olması

## 2.9. Tespitler ve İhtiyaçlar

Tespitler ve ihtiyaçlar analizi ile GZFT analizi sonucunda ortaya çıkan sonuçlara göre planın geleceğe yönelim bölümü ile ilişkilendirilmiş ve buradan hareketle hedef, gösterge ve eylemlerin belirlenmesi sağlanmıştır.

Gelişim ve sorun alanları ayrımında eğitim ve öğretim faaliyetlerine ilişkin üç temel tema olan Eğitime Erişim, Eğitimde Kalite ve kurumsal Kapasite kullanılmıştır. Eğitime erişim, öğrencinin eğitim faaliyetine erişmesi ve tamamlamasına ilişkin süreçleri; Eğitimde kalite, öğrencinin akademik başarısı, sosyal ve bilişsel gelişimi ve istihdamı da dâhil olmak üzere eğitim ve öğretim sürecinin hayata hazırlama evresini; Kurumsal kapasite ise kurumsal yapı, kurum kültürü, donanım, bina gibi eğitim ve öğretim sürecine destek mahiyetinde olan kapasiteyi belirtmektedir.

Eğitim ve Öğretime Erişim	Akademik Başarı	Kurumsal Kapasite
Okullaşma Oranı	Akademik Başarı	Kurumsal İletişim
Okula Devam/Devamsızlık	Sosyal, Kültürel ve Fiziksel Gelişim	Kurumsal Yönetim
Okula uyum, Oryantasyon	Sınıf Tekrarı	Bina ve Yerleşke
Özel Eğitime İhtiyaç Duyan Bireyler	Okul Terkleri	Donanım
Yabancı Öğrenciler	Öğretim Yöntemleri	Temizlik, Hijyen
...	Ders Araç ve Gereçleri	İş Güvenliği, Okul Güvenliği
...	Rehberlik	Taşıma ve Servis

## 3. GELECEĞE BAKIŞ

### Misyon, Vizyon ve Temel değerler

Okul Müdürlüğümüzün Misyon, vizyon, temel ilke ve değerlerinin oluşturulması kapsamında öğretmenlerimiz, öğrencilerimiz, velilerimiz, çalışanlarımız ve diğer paydaşlarımızdan alınan görüşler, sonucunda stratejik plan hazırlama ekibi tarafından oluşturulan Misyon, Vizyon, Temel Değerler; Okulumuz üst kuruluna sunulmuş ve üst kurul tarafından onaylanmıştır.

#### 3.1 Misyon

Ülkemiz ve geleceğimizin inşası için milli manevi değerleri önceleyen bilimsel bir eğitim anlayışına sahip gelişen ve geliştiren lider bir eğitim kurumu olmaktır.

#### 3.2 Vizyon

Yüksek ahlaki değerlerle donatılmış akademik sosyal ve kültürel açılarından Önder kendisini çevresini ve ülkesini sürekli geliştirmeyi amaç edinen bireyler yetiştirmektir.

#### 3.3 Temel Değerler

- 1- Önce insan,
- 2- Liyakat,
- 3- Kültürel ve Sanatsal Duyarlılık,
- 4- Karşılıklı güven ve dürüstlük,
- 5- Kültür öğelerine bağlılık,
- 6- Sabırlı, hoşgörülü ve kararlılık,
- 7- Eğitimde süreklilik anlayışı,
- 8- Adaletli performans değerlendirme,
- 9- Bireysel farkları dikkate almak,
- 10- Kendisiyle ve çevresi ile barışık olmak,
- 11- Yetkinlik, üretkenlik ve girişimcilik ruhuna sahip olmak,
- 12- Doğa ve çevreyi koruma bilinci,
- 13- Sürekli gelişim ve iletişim
- 14- Sorumluluk duygusu ve kendine güven bilincini kazandıracak
- 15- Çevreye ve Canlıların Yaşam Hakkına Duyarlılık

## 4 AMAÇ, HEDEF VE GÖSTERGELER

Amaç, Hedef ve Göstergeler

### 4.1 Amaç, Hedef ve Göstergeler

EĞİTİM ÖĞRETİME ERİŞİM								
<b>AMAÇ 1</b>	Öğrencilerin eğitim ve öğretime etkin katılımlarıyla tamamlamalarını sağlamak							
<b>HEDEF 1</b>	Öğrencilerin okula erişim, devam ve okulu tamamlama oranları artırılabacaktır.							
PERFORMANS GÖSTERGESİ	Hedefe Etkisi	Mevcut	HEDEF					
		2023	2024	2025	2026	2027	2028	
<b>P.G. 1.1.1.</b> Okula kayıt olanların mezun olma oranı (%)	15	100	100	100	100	100	100	100
<b>P.G. 1.1.2.</b> Bir eğitim ve öğretim yılında destekleme ve yetiştirme kurslarına kayıt yaptıran öğrenci oranı	15	1	10	15	15	20	20	20
<b>P.G. 1.1.3.</b> 20 gün ve üzeri özürlü-özürsüz devamsızlık yapan öğrenci sayısı/oranı	Sayı	10	5	3	1	0	0	0
<b>P.G. 1.1.4.</b> Sürekli devamsızlık yapan öğrenci sayısı	Sayı	10	0	0	0	0	0	0
<b>P.G. 1.1.5.</b> Okulu terk eden öğrenci sayısı ve oranı	Sayı	10	0	0	0	0	0	0
<b>P.G. 1.1.6.</b> Ortaöğretimde sınıf tekrar oranı	Sayı	10	0	0	0	0	0	0
<b>P.G. 1.1.7.</b> Ortaöğretimde en az bir sosyal etkinliğe katılan öğrenci sayısı	Sayı	10	375	400	450	500	550	550
<b>P.G. 1.1.8.</b> Öğrenci başına okunan kitap sayısı	Sayı	10	15	25	30	35	40	45
<b>P.G. 1.1.9.</b> Din öğretiminde Destekleme ve yetiştirme kurslarına katılan öğrencilerin oranı	10	20	50	100	100	120	150	150
<b>Koordinatör Birim</b>	Okul Müdür/ Müdür yardımcısı							
<b>İş birliği yapılacak birimler</b>	Branş Öğretmenleri, Rehber öğretmenleri, Okul Aile Birliği							
<b>Riskler</b>	- İhtiyaçların karşılanmasına yönelik mali kaynakların yetersiz kalması - Öğrencilerin okula devamının sağlanması hususunda okul-aile iş birliğinin yetersiz kalması - Öğrenme kayıplarının telafi edilmesi amacıyla düzenlenen mekanizmaların yetersiz kalması							

<b>Stratejiler</b>	<p>S.1.1.1. Öğrencilerin devamsızlık nedenleri belirlenecek, öğrenci ve veli iş birliğiyle bu nedenleri ortadan kaldırmaya yönelik çalışmalar yürütülecektir.</p> <p>S.1.1.2. Öğrenci devamsızlığının olumsuz etkilerini azaltmaya yönelik eksik kazanımların giderilmesi, sosyal etkinlikler, uzaktan öğrenme olanaklarına ilişkin farkındalık çalışmaları gibi telafi tedbirleri alınacaktır.</p> <p>S.1.1.3. Okul ortamının öğrenciler için cazip hale gelmesini sağlayacak sosyal, sportif vb. imkânlar artırılabilecektir.</p> <p>S.1.1.4. Sınıf tekrarı nedenleri araştırılarak buna yönelik önleyici tedbirler geliştirilecektir.</p> <p>S.1.1.5. DYK kurslarına devamsızlık nedenleri araştırılarak devamsızlığı azaltacak çalışmalar yapılacaktır.</p> <p>S.1.1.6. Öğrencilerin örgün eğitimden ayrılma nedenleri araştırılıp okul kaynaklı nedenlerin ortadan kaldırılmasına yönelik tedbirler alınacaktır.</p> <p>S.1.1.7. Özel eğitim ihtiyacı olan öğrencilerin uygun alanda eğitim alabilmeleri için rehberlik ve yönlendirme faaliyetleri yapılacaktır.</p> <p>S.1.1.8. Öğrencilerin okula, okul kültürüne ve eğitim alacakları alana uyumunu güçlendirmek için çalışmalar yürütülecektir.</p>
<b>Maliyet Tahmini</b>	25.000
<b>Tespitler</b>	<ul style="list-style-type: none"> <li>- Ailelerin eğitime ilişkin farkındalık düzeyinin yeterince yüksek olmaması</li> <li>- Devamsızlığın önlenmesi ve öğrenme kayıplarının giderilmesi için etkili rehberlik yapılmaması</li> <li>-Destekleme ve Yetiştirme Kursları'nda devamsızlık oranının ve kapanan kurs sayısının fazla olması</li> </ul>
<b>İhtiyaçlar</b>	<ul style="list-style-type: none"> <li>- Aile eğitimlerine devam edilmesi</li> <li>-Eğitimin paydaşları ile iş birliklerinin artırılması</li> </ul>

SOSYAL ETKİNLİKLER							
<b>AMAÇ 2</b>	Öğrencilerin kaliteli eğitime erişimleri fırsat eşitliği temelinde artırılarak bilişsel, duyuşsal ve fiziksel olarak çok yönlü gelişimleri sağlanacak ve temel hayat becerilerini edinmiş öğrenciler yetiştirilecektir.						
<b>HEDEF 1</b>	Öğrencilerin bilimsel, kültürel, sanatsal, sportif ve toplum hizmeti alanlarında ders dışı etkinliklere katılım oranını artırmak.						
PERFORMANS GÖSTERGESİ	Hedefe Etkisi	Mevcut	HEDEF				
		2023	2024	2025	2026	2027	2028
<b>P.G. 1.2.1.</b> Okulda bir eğitim ve öğretim yılında bilimsel, kültürel, sanatsal ve sportif alanlarda en az bir faaliyete katılan öğrenci sayısı/oranı	20	400/80	400/80	500/95	500/95	500/95	500/95
<b>P.G. 1.2.2.</b> Bir eğitim ve öğretim yılında sosyal sorumluluk ve toplum hizmeti çalışmaları faaliyetine katılan öğrenci sayısı/oranı	20	350/70	400/80	400/80	400/80	400/80	400/80
<b>P.G. 1.2.3.</b> Okulun katılım sağladığı yerel, ulusal ve uluslararası proje yarışmalarına katılan öğrenci sayısı/oranı	20	100/20	200/40	200/40	350/70	350/70	350/70

<b>P.G. 1.2.4.</b> Bir eğitim ve öğretim yılında üniversitelerde yürütülen bilimsel, kültürel, sanatsal ve sportif alanlarda faaliyetlere katılan öğrenci sayısı/oranı	20	0	50/10	50/10	50/10	50/10	50/10
<b>P.G. 1.2.5.</b> Din öğretiminde tescil edilen patent, faydalı model, marka ve tasarım sayısı	20	10	12	15	15	18	20
<b>Koordinatör Birim</b>	Okul müdür/ Müdür yardımcısı						
<b>İş birliği yapılacak birimler</b>	Branş Öğretmenleri, Rehber öğretmenleri, Okul aile birliği						
<b>Riskler</b>	- İhtiyaçların karşılanmasına yönelik mali kaynakların yetersiz kalması						
<b>Stratejiler</b>	<p>S.1.2.1. Her bir öğrencinin bir kulüp faaliyetinde aktif olarak yer alması sağlanarak kulüp faaliyetlerinin etkinliği artırılabilecektir.</p> <p>S.1.2.2. Öğrencilerin seviyelerine uygun olarak toplumsal sorunların çözümüne katkı sağlamak ve farkındalık oluşturmak amacıyla afet ve acil durum, çevre, eğitim, spor, kültür ve turizm, sağlık ve sosyal hizmetler alanlarında toplum hizmeti faaliyetlerine katılımları artırılabilecektir.</p> <p>S.1.2.3. Diğer kurum ve kuruluşlarla iş birliği içerisinde yürütülen bilimsel, sosyal, kültürel, sanatsal ve sportif alanlardaki faaliyetler artırılabilecektir.</p> <p>S.1.2.4. Öğrencilerin yerel, ulusal ve uluslararası proje yarışmalarına katılmaları teşvik edilecektir.</p> <p>S.1.2.5. Okulda oluşturulacak bilim kulübü aracılığıyla yerel düzeyde etkinliklerin düzenlenmesi sağlanacaktır.</p> <p>S.1.2.6. Mersin Üniversitesiyle işbirliği yaparak, öğrencilerimizin yükseköğretimi tanımalarını, üniversitelerde yürütülen bilimsel, kültürel, sanatsal ve sportif alanlardaki faaliyetlere katılmaları sağlanacaktır.</p> <p>S.1.2.7. Mesleki yarışmalar, Üç aylar ve Ramazan, Vakit Kuşanmak –Namaz- etkinlikleri düzenlenecektir.</p>						
<b>Maliyet Tahmini</b>	30.000						
<b>Tespitler</b>	<ul style="list-style-type: none"> <li>- Ailelerin eğitime ilişkin farkındalık düzeyinin yeterince yüksek olmaması</li> <li>- Devamsızlığın önlenmesi ve öğrenme kayıplarının giderilmesi için etkili rehberlik yapılmaması</li> <li>-Destekleme ve Yetiştirme Kursları'nda kurs merkezi olarak belirlenmemek katılımı azaltmıştır.</li> </ul>						
<b>İhtiyaçlar</b>	<ul style="list-style-type: none"> <li>- Aile eğitimlerine devam edilmesi</li> <li>-Eğitimin paydaşları ile iş birliklerinin artırılması</li> </ul>						

**EĞİTİM ÖĞRETİMDE KALİTE**

<b>AMAÇ 3</b>	Öğrencileri ilgi, yetenek ve akademik becerileri doğrultusunda üst öğrenime hazırlanması yenilikçi, girişimci, üretken medeniyet ve kalkınmaya destek veren, ekonomiye değer katan bireyler olarak yetiştirilmesi sağlanacaktır.						
<b>HEDEF 3.1</b>	Öğrenme kazanımlarını takip eden ve velileri de sürece dâhil eden bir yönetim anlayışı ile öğrencilerimizin akademik başarılarını artırmak.						
<b>PERFORMANS GÖSTERGESİ</b>	<b>Hedef e Etkisi</b>	<b>Mevcut</b>	<b>HEDEF</b>				
			<b>2023</b>	<b>2024</b>	<b>2025</b>	<b>2026</b>	<b>2027</b>
<b>P.G.3.1.1.</b> Ön Lisans (2 Yıllık) programlarına yerleşen öğrenci sayısı	15	2	5	10	10	15	15
<b>P.G.3.1.2.</b> Lisans (4 Yıllık) programlarına yerleşen öğrenci sayısı	15	17	25	30	40	50	50
<b>P.G.3.1.3.</b> Öğrencilerin yıl sonundaki derslerin başarı ortalaması	15	56,51	65	70	72	75	75
<b>P.G.3.1.4.</b> Öğrenci başına okunan ortalama kitap sayısı	15	12	15	20	20	25	25
<b>P.G.3.1.5.</b> Sınıf Tekrarı Yapan Öğrenci Sayısı	15	0	0	0	0	0	0
<b>P.G.3.1.6.</b> Devamsızlıktan Sınıf Tekrarı Yapan Öğrenci Sayısı	15	0	0	0	0	0	0
<b>P.G.3.1.7.</b> Başarısızlıktan Dolayı Sınıf Tekrarı Yapan Öğrenci Sayısı	10	0	0	0	0	0	0
<b>Koordinatör Birim</b>	Okul Müdür/ Müdür yardımcısı						
<b>İş birliği yapılacak birimler</b>	Branş Öğretmenleri, Rehber öğretmenleri, Okul aile birliği						
<b>Riskler</b>	Öğrencilerin okula devamının sağlanması hususunda okul-aile iş birliğinin yetersiz kalması						
<b>Stratejiler</b>	S.3.1.1. Öğrencilerin genel derslerdeki kazanım eksiklikleri tespit edilerek destekleme ve yetiştirme kurslarıyla akademik yeterliklerinin artırılması sağlanacaktır. S.3.1.2. Uzaktan eğitim videoları aracılığıyla öğrencilerin tamamlayıcı ve destekleyici eğitim almaları sağlanacaktır. S.3.1.3. Okulda düzenlenen münazara, panel vb. etkinlikler vasıtasıyla öğrencilerin dili kullanma ve kendilerini ifade etme becerileri geliştirilecektir. S.3.1.4. Öğrencilerin kitap okumasını teşvik etmek için etkinlikler düzenlenecektir. S.3.1.5. Okul içinde makale, kompozisyon yazma, resim yapma vb. yarışmalar düzenlenecek ve öğrencilerin ödüllendirilmesi sağlanacaktır S.3.1.6. Derslerde proje tabanlı yöntem kullanılarak öğrencilerin analiz, sentez ve değerlendirme becerilerinin geliştirilmesi sağlanacaktır. S.3.1.7. Her bir öğrencinin hazır bulunuşluk seviyesine uygun en az bir proje ve etkinliğe katılması sağlanacaktır.						
<b>Maliyet Tahmini</b>	30.000						
<b>Tespitler</b>	Okul merkezi sınav sistemiyle öğrenci almakta olup her sene taban puanı yukarıya doğru çıkmaktadır. Eğitim öğretimde artan kaliteyi belgeler niteliktedir.						
<b>İhtiyaçlar</b>	Okul-veli işbirliğinin devamı sağlanmalıdır						

--	--

## EĞİTİM ÖĞRETİMDE KALİTE

<b>AMAÇ 3</b>	Öğrencileri ilgi, yetenek ve akademik becerileri doğrultusunda üst öğrenime hazırlanması yenilikçi, girişimci, üretken medeniyet ve kalkınmaya destek veren, ekonomiye değer katan bireyler olarak yetiştirilmesi sağlanacaktır.							
<b>HEDEF 3.2</b>	Öğrencilerin gereksinimleri odağında, uluslararası projelere katılım oranları ve hareketlilik düzeyi yükseltilerek beceri temelli yabancı dil öğrenme yeterlilikleri artırılabacaktır.							
PERFORMANS GÖSTERGESİ		Hedef e Etkisi	Mevcut	HEDEF				
				2023	2024	2025	2026	2027
<b>P.G.3.2.1.</b> Yabancı dil yeterliliklerini artırmaya dönük açılan kurs ve öğrenci sayısı	Kurs	10	0	0	1	2	2	3
	Öğrenci	10	0	0	50	100	100	150
<b>P.G.3.2.2.</b> Öğrencilere yabancı dil bilmenin önemini ve gerekliliğini anlatan seminer sayısı		20	3	3	3	3	3	3
<b>P.G.3.2.3.</b> Yabancı dil dersi yılsonu puan ortalaması		20	75	75	80	80	85	85
<b>P.G.3.2.4.</b> Ulusal ve uluslararası hareketlilik programlarına/projelerine yapılan başvuru sayısı		20	3	5	15	25	25	25
<b>P.G.3.2.5.</b> Ulusal ve uluslararası hareketlilik programlarına katılan öğrenci sayısı		20	5	10	20	20	40	40
<b>Koordinatör Birim</b>	Okul Müdürü/ Müdür Yardımcısı							
<b>İş birliği yapılacak birimler</b>	Rehberlik/Okul Aile Birliği							
<b>Riskler</b>	Proje okullarında öğrencilerin genel olarak sayısal bölümleri tercih etmesinden dolayı yabancı dil ilgisinin ikinci plana alınması							
<b>Stratejiler</b>	<p>S.3.2.1. Öğrencilerin yabancı dil öğrenme yeterliliklerini geliştirmeye yönelik kurslar açılacaktır.</p> <p>S.3.2.2. Öğrencilere yabancı dil bilmenin önemini ve gerekliliğini anlatan seminerler düzenlenecektir.</p> <p>S.3.2.3. Öğrencilerin yabancı dil eğitimine yönelik olarak düzenlenen konferanslara katılımları sağlanacaktır.</p> <p>S.3.2.4. Yabancı dil eğitimine yönelik dijital içerikler ve platformlardan haberdar olmaları sağlanacaktır.</p> <p>S.3.2.5. Yabancı dil eğitimini destekleyen uluslararası projelerin ve hareketliliklerin tanıtımını yaparak öğretmen ve öğrencinin motivasyonu sağlanacaktır.</p> <p>S.3.2.6. Duvar panoları, afişler, vb. uygulamalarla okulun fiziki alanlarında yabancı dilin yazılı olarak ön plana çıkartılması sağlanacaktır.</p>							



	S.3.2.7. Tüm Kademelerdeki öğrencilere pratik yapma imkânı sağlayan materyallerin bulunduğu yabancı dil sınıfı ya da atölyesi oluşturulacaktır. S.3.2.8. Yabancı dil etkinlikleri kapsamında öğrenci kulüpleri oluşturulacaktır.
<b>Maliyet Tahmini</b>	20.000
<b>Tespitler</b>	Okulun dil sınıfı olmamasına rağmen (öğrenci tercihe esasen) YKS yabancı dil puanına göre tercih yapıp yerleşen öğrenci bulunmaktadır. Bu durum yabancı dil eğitiminin kalitesini gösterir bir tespittir.
<b>İhtiyaçlar</b>	Okul-veli işbirliğinin devamı sağlanmalıdır

## KURUMSAL KAPASİTE

<b>AMAÇ</b>	Okulların kurumsal kapasite ve yeterlilikleri verimli ve sürdürülebilir bir şekilde geliştirilecektir.							
<b>HEDEF 4.1</b>	Okul yöneticilerinin ve öğretmenlerin mesleki gelişimleri ve motivasyonları güçlendirilecektir.							
<b>PERFORMANS GÖSTERGESİ</b>	<b>Hedef Etkisi</b>	<b>Mevcut</b>	<b>HEDEF</b>					
			<b>2023</b>	<b>2024</b>	<b>2025</b>	<b>2026</b>	<b>2027</b>	<b>2028</b>
<b>P.G 4.1.1</b> Hizmet içi eğitim alan yönetici ve öğretmen sayısı/oranı (%)	50	35	100	100	100	100	100	100
<b>P.G 4.1.2</b> Uzaktan hizmet içi eğitime katılan öğretmen sayısı/oranı (%)	50	42	100	100	100	100	100	100
<b>Koordinatör Birim</b>	Okul Müdürü/Müdür Yardımcısı							
<b>İş birliği yapılacak birimler</b>	Rehberlik Servisi, Branş Öğretmenleri							
<b>Riskler</b>	Yüz yüze hizmet içi eğitimlerinin ders zamanlarında olması , yetişmeyen kazanım ve eksikliklere neden olması							
<b>Stratejiler</b>	S.4.1.1. Okul yöneticilerinin ve öğretmenlerin mesleki gelişim ihtiyaçları tespit edilerek, bu ihtiyaçları gidermeye yönelik bir mesleki gelişim planı hazırlanacaktır. S.4.1.2. Okul yöneticilerinin ve öğretmenlerin uzaktan hizmet içi eğitimlere katılmaları teşvik edilecektir. S.4.1.3. Okul personelinin motivasyon, iş doyumu ve kurumsal bağlılık düzeylerini artıracak çalışmalar yapılacaktır							
<b>Maliyet Tahmini</b>	20.000 TL							
<b>Tespitler</b>	Okul içi açılan hizmet içi eğitim faaliyetlerine katılımın maksimum seviyede olduğu tespit edilmiştir.							
<b>İhtiyaçlar</b>	Okul kültürünün devamı sağlanmalıdır.							

**KURUMSAL KAPASİTE**

**AMAÇ 4** Okulun amaçlarına ulaşmasını sağlayacak kurumsal imkân ve yetkinlikler verimli ve sürdürülebilir bir şekilde geliştirilecektir.

**HEDEF 4.2** Eğitim ve öğretimin bilişsel, duyuşsal ve davranışsal açıdan sağlıklı ve güvenli bir ortamda gerçekleştirilmesi için okul sağlığı ve güvenliği geliştirilecektir.

PERFORMANS GÖSTERGESİ	Hedefe Etkisi	Mevcut	HEDEF				
		2023	2024	2025	2026	2027	2028
<b>P.G.4.2.1.</b> Bağımlılıkla mücadele ve akran zorbalığı ile ilgili konularda eğitim alan öğrenci sayısı	20	507	550	550	550	550	550
<b>P.G.4.2.2.</b> Akran zorbalığı ve siber zorbalıkla ilgili konularda eğitim alan öğrenci ve öğretmen sayısı	20	550	600	600	600	600	600
<b>P.G.4.2.3.</b> Sağlıklı beslenme ve obezite ile ilgili konularda eğitim alan öğrenci sayısı	15	507	550	550	550	550	550
<b>P.G.4.2.4.</b> Hijyen, gıda güvenliği ve bulaşıcı hastalıklar ile ilgili konularda eğitim alan öğrenci sayısı	15	507	550	550	550	550	550
<b>P.G.4.2.5.</b> Sivil savunma eğitimi alan öğrenci sayısı	15	507	550	550	550	550	550
<b>P.G.4.2.6.</b> Afet ve acil durum tatbikat sayısı	15	2	2	3	3	3	3
<b>Koordinatör Birim</b>	Okul Müdürü/Müdür Yardımcıları						
<b>İş birliği yapılacak birimler</b>	Gençlik ve Spor İl Müdürlüğü, İl Sağlık Müdürlüğü						
<b>Riskler</b>	Verilen eğitimlerin bazı ailelerde karşılık bulamamasından dolayı tam öğrenme gerçekleşmesi						
<b>Stratejiler</b>	<p>S.4.2.1. Atölye ve laboratuvarlarda iş kazası yaşanmaması için bilgilendirme faaliyetleri yapılacak ve eğitim ortamları iş güvenliği ve sağlığına uygun hâle getirilecektir.</p> <p>S.4.2.2. Öğrenci, öğretmen ve velilerde farkındalık oluşturmak için bağımlılıkla mücadele, akran zorbalığı, siber zorbalık, sağlıklı beslenme ve obezite, hijyen, bulaşıcı hastalıklar ve gıda güvenliği gibi konularda alan uzmanları ile iş birliğinde eğitimler düzenlenecektir.</p> <p>S.4.2.3. Okulda yaşanan disiplin olaylarının nedeni rehber öğretmen koordinasyonunda sınıf rehber öğretmeni ve öğrencilerin diğer öğretmenleriyle iş birliğinde tespit edilerek bu konuda çalışmalar yapılarak öğrencilerin ve velilerin farkındalıkları artırılabilecektir.</p> <p>S.4.2.4. Başarılı ve örnek davranış sergileyen öğrencilerin onur belgesiyle ödüllendirilmesi ve bu öğrencilerin diğer öğrencilere örnek olması sağlanacaktır.</p> <p>S.4.2.5. Doğa, insan ve teknoloji kaynaklı (deprem, sel, heyelan, yangın, çığ ve salgın hastalıklar vd.) afetlere karşı gerekli tedbirlerin alınması için çalışmalar yapılacaktır.</p> <p>S.4.2.6. Doğa, insan ve teknoloji kaynaklı (deprem, sel, heyelan, yangın, çığ ve salgın hastalıklar vd.) konularında alan uzmanları ile iş birliğinde öğretmen, öğrenci ve velilere farkındalık eğitimleri verilecektir.</p> <p>S.4.2.7. Sivil savunma alanında kulüp faaliyetleri kapsamında etkinlikler düzenlenecektir.</p>						

	S.4.2.8. Okulun afet ve acil durum eylem planının güncel tutulması sağlanacaktır. S.4.2.9. Afet ve acil durum tatbikatları düzenlenecektir.
<b>Maliyet Tahmini</b>	20000
<b>Tespitler</b>	Öğrencilerin akademik başarı dışında da aldıkları eğitimlere son derece istekli oldukları tespit edilmiştir.
<b>İhtiyaçlar</b>	Dış paydaşlarla iş birliği

#### TEMA 4: KURUMSAL KAPASİTE

<b>AMAÇ 4</b>	Okulun amaçlarına ulaşmasını sağlayacak kurumsal imkân ve yetkinlikler verimli ve sürdürülebilir bir şekilde geliştirilecektir.						
<b>HEDEF 4.3</b>	Okulun fiziki mekânlarının ihtiyaç ve hedefler doğrultusunda iyileştirilmesi sağlanacaktır.						
PERFORMANS GÖSTERGESİ	Hedefe Etkisi	Mevcut	HEDEF				
		2023	2024	2025	2026	2027	2028
<b>P.G.4.3.1.</b> İyileştirilen fiziki mekân (derslikler, spor salonu, kütüphaneler, atölyeler vb.) sayısı.	25	2	3	3	4	4	4
<b>P.G.4.3.2.</b> Paydaş memnuniyeti oranı	Öğretmen, Personel	15	80	80	80	80	80
	Öğrenci	15	85	85	85	85	85
	Veli	10	70	70	75	75	75
<b>P.G.4.3.3.</b> Velilere yapılan toplantılara katılım oranı	20	55	65	75	75	85	85
<b>P.G.4.3.4.</b> Pansiyon hizmetlerinden yararlanan öğrenci memnuniyeti oranı	15	80	80	85	85	85	90
<b>Koordinatör Birim</b>	Okul Müdürü/Müdür Yardımcıları						
<b>İş birliği yapılacak birimler</b>	Rehberlik Servisi, Tüm branş öğretmenler						
<b>Riskler</b>	Ekonomik yetersizlik						
<b>Stratejiler</b>	S.4.3.1 Fiziki mekânların iyileştirilmesi için kamu idareleri, belediyeler ve işverenlerle iş birlikleri yapılacaktır. S.4.3.2 Okulun fiziki mekânlarının iyileştirilmesi için durum tespiti yapılacak ve plan doğrultusunda iyileştirmeler yapılacaktır.						
<b>Maliyet Tahmini</b>	50000						
<b>Tespitler</b>	Okul fiziki donanımlarının proje bazında yapılan faaliyetlerle de sağlanabildiği tespit edilmiştir. Okulumuza proje bazında Yaşam Becerileri Atölyesi kurulmuştur. (DOGM)						
<b>İhtiyaçlar</b>	Pansiyon binasının iyileştirilmesi						

## 4.2 Maliyetlendirme

Kaynak Tablosu	2023	2024	2025	2026	2027	2028	Toplam
Genel Bütçe	264.231	343.501	446.552	580.517	754.673	981.074	3.106.317
Kaymakamlıklar ve Belediyelerin Katkısı							
Diğer (Okul Aile Birlikleri)	95.000	100.000	130.000	169.000	175.000	285.609	859.609
<b>TOPLAM</b>	<b>359.231</b>	<b>443.501</b>	<b>576.552</b>	<b>749.517</b>	<b>974.373</b>	<b>1.266.683</b>	<b>4.010.626</b>

2024-2028 Stratejik Planı Faaliyet/Proje Maliyetlendirme Tablosu

	2024	2025	2026	2027	2028	Toplam Maliyet
<b>Amaç 1</b>	5000	6500	8450	10985	14280	45.215
<b>Hedef 1.1</b>	5000	6500	8450	10985	14280	45.215
<b>Amaç 2</b>	10.000	13.000	16.900	21.970	28.561	90.431
<b>Hedef 2.1</b>	10.000	13.000	16.900	21.970	28.561	90.431
<b>Amaç 3</b>	20.000	26.000	33.800	43.940	57.122	180.862
<b>Hedef 3.1</b>	20.000	26.000	33.800	43.940	57.122	180.862
<b>Amaç 4</b>	65.000	84.500	109.850	142.805	185.646	503.386
<b>Hedef 4.1</b>	65.000	84.500	109.850	142.805	185.646	503.386
<b>Genel Yönetim Giderleri</b>	343.501	446.552	580.517	754.673	981.074	3.106.317
<b>TOPLAM</b>	<b>443.501</b>	<b>576.552</b>	<b>749.517</b>	<b>974.373</b>	<b>1.266.683</b>	<b>4.010.626</b>

## 5 İZLEME VE DEĞERLENDİRME

### 5.1 İzleme ve Değerlendirme

Okulumuz Stratejik Planı izleme ve değerlendirme çalışmalarında 5 yıllık Stratejik Planın izlenmesi ve 1 yıllık gelişim planının izlenmesi olarak ikili bir ayrıma gidilecektir.

Stratejik planın izlenmesinde 6 aylık dönemlerde izleme yapılacak denetim birimleri, il millî eğitim müdürlüğü ve Bakanlık denetim ve kontrollerine hazır halde tutulacaktır.

Yıllık planın uygulanmasında yürütme ekipleri ve eylem sorumlularıyla aylık ilerleme toplantıları yapılacaktır. Toplantıda bir önceki ayda yapılanlar ve bir sonraki ayda yapılacaklar görüşülüp karara bağlanacaktır.

2024-2028 yıllara göre faaliyet raporları (Haziran-Temmuz) hazırlanarak İlçe Milli Eğitim Müdürlüğü Strateji Geliştirme Hizmetleri Şube Müdürlüğüne gönderilmek üzere hazır tutulacaktır.

SIRA NO	ADI SOYADI	GÖREVİ	İMZA
1	MUHAMMED ERCAN	Müdür Başyardımcısı	
2	MURAT ERTAN GÜVEN	Müdür Yardımcısı	
3	İLKNUR DÖNMEZ İLBAŞ	Müdür Yardımcısı	
4	MÜMİNE SAYGINER	Müdür Yardımcısı	
5	ADEM ÇELEN	Öğretmen	
6	AFİF OĞUZ	Öğretmen	
7	AHMET AKAY	Öğretmen	
8	AYŞE ÇETİN	Öğretmen	
9	ÇİĞDEM PALA	Öğretmen	
10	DERYA KAYA GÖK	Öğretmen	
11	EDA ADAK	Öğretmen	
12	FATMA BETÜL İNAN	Öğretmen	
13	HALİME BİRKAN	Öğretmen	
14	Hayriye ASLAN	Öğretmen	
15	KEMAL KARADENİZ	Öğretmen	
16	M.MUKAN GÖKKÜL	Öğretmen	
17	MEHMET METO	Öğretmen	
18	MİNE METO	Öğretmen	
19	MURAT YILDIZ	Öğretmen	
20	NECLA TURHAN	Öğretmen	
21	NİLGÜN BAHAR DEMİRHAN	Öğretmen	
22	SAİT KAFFAR ALKANAT	Öğretmen	
23	SERAP KASAP	Öğretmen	
24	SEZGİN KAVAS	Öğretmen	

25	SİBEL TAŞKIRAN YURTSEVER	Öğretmen	
26	SÜLEYMAN EROĞLU	Öğretmen	
27	ŞADİYE ERDOĞDU	Öğretmen	
28	ZAHİDE ÖZKAN TÜRKMEN	Öğretmen	
29	Ali Rıza YILDIZ	Öğretmen	
30	Ayşe ÇELİK	Öğretmen	
31	Behiye ŞAHİN	Öğretmen	
32	Bengül BİROĞLU ŞAHBAZ	Öğretmen	
33	Berna KOÇ	Öğretmen	
34	Besime SEZER	Öğretmen	
35	Ebru KANTAR	Öğretmen	
36	Emine ÇULFA	Öğretmen	
37	Filiz İkinci BİLGİÇ	Öğretmen	
38	Gökhan UÇAR	Öğretmen	
39	Makbule YAVUZ	Öğretmen	
40	Mustafa DEMİR	Öğretmen	
41	Semiha ZORLU	Öğretmen	
42	Sevgi YÜKSEL	Öğretmen	
43	Sevilay YILMAZ	Öğretmen	
44	Deniz Sıtkı GÜNAY	Öğretmen	
45	Nesibe DURMAZ	Öğretmen	

Hava KÖSE  
Okul Müdürü